

VALMYNDIGHETENS HANDLENINGAR

Verksamhetsskyddsanalys för allmänna val

Produktnummer: VAL V0755 02
Oktober 2023



Valmyndigheten

Innehåll

1	Inledning	2
2	Antagonistiska hot	3
3	Verksamhetsskydd	3
4	Metoden – steg för steg	4
4.1	Steg 1 Verksamhetsbeskrivning	4
4.2	Steg 2 Identifiera och bedöm skyddsvärden	5
4.3	Steg 3 Identifiera hot mot valet.....	8
4.4	Steg 4 Identifiering av sårbarheter	9
4.5	Steg 5 Beskrivning av verksamhetsskyddsåtgärder	10
4.6	Steg 6 Utformning av verksamhetsskyddsplan	11
5	Viktiga begrepp.....	13
6	Verktyg att använda dig av i arbetet med verksamhetsskyddsanalysen.....	14
6.1	Övergripande analys	14
6.2	Konsekvenstabell	16
6.3	Tabell för riskbedömning	17
6.4	Sannolikhetsnivåer och osäkerhetsnivåer.....	17
6.5	Upptäckande, försvårande och hanterande skyddsåtgärder ..	18

Denna handledning togs ursprungligen fram med stöd av MSB och anslag 2:4 Krisberedskap inför valen 2022.



Myndigheten för
samhällsskydd
och beredskap

1 Inledning

Valmyndigheten har tagit fram denna handledning som ett stöd för kommuner och länsstyrelser som inte redan har en etablerad metod för verksamhetsskyddsanalys. Syftet med metoden är att bidra till arbetet med att förebygga, motverka och möta antagonistiska hot mot allmänna val.

Målgruppen för denna handledning är de som planerar det valrelaterade arbetet på kommuner och länsstyrelser. Valmyndigheten rekommenderar att personer som arbetar med säkerhet och beredskap på kommunen/länsstyrelsen involveras i ett tidigt skede.

I handledningen får du en genomgång av metoden, en summering av vad som är viktigt att tänka på i de olika stegen, förklaring av viktiga begrepp och exempel på hur man kan lägga upp en verksamhetsskyddsanalys.

Valmyndighetens metod för verksamhetsskyddsanalys bygger till stor del på Säkerhetspolisens metod för säkerhetsskyddsanalys. Den som är utbildad i Säkerhetspolisens metod kommer därför att känna igen sig och snabbt kunna påbörja arbetet utan någon ytterligare utbildning.

Metoden för verksamhetsskyddsanalys fokuserar på skydd mot antagonistiska hot. Annan påverkan, som till exempel naturhändelser, pandemier eller strömavbrott, bör även den tas med i det övergripande arbetet med valsäkerhet, till exempel inom ramen för risk- och sårbarhetsanalys samt kontinuitetsplanering.



2 Antagonistiska hot

Antagonistiska hot är alla hot som är avsiktligt illvilliga. Det kan vara terrorism, organiserad brottslighet eller underrättelsehot. Men det kan lika gärna vara illvilliga grupper på lokal eller regional nivå eller personer som agerar på egen hand.

Exempel på antagonistiska hot mot allmänna val kan vara att hindra eller avskräcka väljare från att rösta, att hota valarbetare, att försöka påverka valresultatet eller att undergräva förtroendet för valets genomförande, till exempel genom att sprida falska rykten.

Antagonistisk påverkan på allmänna val kan få omfattande negativa konsekvenser, till exempel genom att valresultatet försenas, att riskerna för omval ökar och att ett minskat förtroende för valgenomförandet leder till ett lägre valdeltagande i kommande val. I förlängningen kan detta leda till att demokratin och individuella fri- och rättigheter påverkas negativt.



3 Verksamhetsskydd

Valmyndigheten har valt att kalla arbetet med att skydda allmänna val mot antagonistisk påverkan för verksamhetsskydd. Detta för att understryka att det är en process skild från det författningsstyrda arbetet med risk- och sårbarhetsanalyser och säkerhetsskyddsanalyser.

Den främsta skillnaden mellan verksamhetsskydd och säkerhetsskydd handlar om vilka konsekvenser som ska undvikas. Verksamhetsskydd syftar till att skydda valets genomförande och förtroendet för valets genomförande, medan säkerhetsskydd utgår från skyddet av Sveriges säkerhet. En annan viktig skillnad är att verksamhetsskydd utgår från verksamhetens egna behov och krav istället för lagkrav.

En verksamhet kan ha behov av både **verksamhetsskydd** och **säkerhetsskydd**. Om så är fallet ska skyddet först dimensioneras efter säkerhetsskyddets krav, därefter kan ett behov av verksamhetsskydd ställa krav på ytterligare skyddsåtgärder.

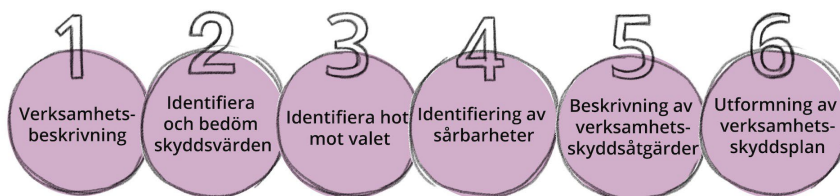
Genomförandet av allmänna val bör även analyseras inom ramen för kommuners och länsstyrelser författningsstyrda arbete med risk- och sårbarhetsanalyser.

Den främsta skillnaden mellan en verksamhetsskyddsanalys och en risk- och sårbarhetsanalys handlar om att verksamhetsskydd utgår ifrån skyddsvärden (vad som måste skyddas) medan en risk- och sårbarhetsanalys främst utgår ifrån sannolikheten och konsekvensen av specifik negativ påverkan.

4 Metoden – steg för steg

Verksamhetsskyddsanalys är ett systematiskt arbete med att identifiera och prioritera vad som behöver skyddas, bedöma säkerhetshot och sårbarheter, utveckla skyddsåtgärder och ta fram en åtgärdsplan.

Metoden består av sex steg, som vi går igenom nedan.



4.1 Steg 1 Verksamhetsbeskrivning

Verksamhetsbeskrivningen syftar till att kartlägga valgenomförandet i den egna verksamheten, utifrån förutsättningar och beroenden.

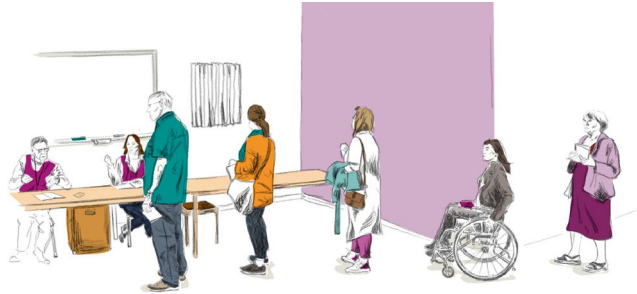
I det första steget analyseras hur det ser ut i den egna verksamheten gällande samtliga moment i valgenomförandet – allt från att ordna lokaler och transporter till röstmottagning och räkna röster.

Till vägledning finns Valmyndighetens handbok, handledningar och manualer, som beskriver genomförandet av allmänna val.

Kommunerna och länsstyrelserna kompletterar med att beskriva de

lokala och regionala förutsättningarna och att kartlägga alla moment i valarbetet.

Det är viktigt att inte glömma direkta eller indirekta beroenden till andra verksamheter, både internt och externt. Det kan till exempel handla om hjälp av vaktmästeriet för att frakta möbler eller material eller it-stöd från den ordinarie verksamheten som även behövs för valgenomförandet. Men också om att till exempel el och brandlarm måste fungera i alla lokaler som används.



Att tänka på:

- Kartlägg direkta och indirekta beroenden, både internt i verksamheten och externt. Vilken betydelse har till exempel olika it-stöd eller kommunikationslösningar för valets genomförande? Vilken betydelse har övriga stödfunktioner inom verksamheten för att valet ska kunna genomföras säkert? Finns det ett beroende till externa leverantörer eller myndigheter såsom Polismyndigheten?
- Valmyndighetens material är bra att utgå ifrån, men det är viktigt att verksamhetsbeskrivningen speglar den egna verksamheten eftersom det finns betydande regionala och lokala skillnader i det praktiska valgenomförandet.

4.2 Steg 2 Identifiera och bedöm skyddsvärden

Det andra steget handlar om att identifiera och analysera vad som behöver skyddas.

I steg 2 ska så kallade skyddsvärden (det som ska skyddas) identifieras och bedömas utifrån hur stor skadan blir om skyddsvärdena utsätts för en antagonistisk handling. Detta görs med utgångspunkt i verksamhetsbeskrivningen i steg 1.

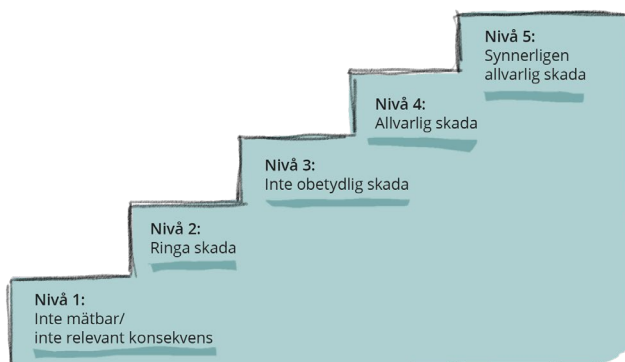
Ett skyddsvärde är en verksamhet eller en tillgång som om den utsätts för en antagonistisk handling skulle medföra en skada för förtroendet för allmänna val, eller genomförandet av allmänna val, som inte är obetydlig.

Skyddsvärden identifieras och kan kategoriseras utifrån kategorierna verksamhet, personal, lokaler, transporter, utrustning, material (till exempel valmaterial, valsedlar, förtidsröster och röster), system och information. Kategorierna har tagits fram för att det ska vara lättare att sortera i skyddsvärden och skyddsåtgärder.

Ett skyddsvärde kan till exempel vara förtidsröster, som hör till kategorin material. Vad får det för konsekvenser på valets genomförande eller förtroendet för valets genomförande om förtidsröster stjäls eller förstörs?

Fem konsekvensnivåer

Det finns fem konsekvensnivåer i modellen att utgå ifrån när man gör en bedömning av hur allvarlig skadan blir. Om konsekvensen är större än nivå 1 bör behovet av skyddsåtgärder ses över.



För varje skyddsvärde bedöms konsekvensnivån av en antagonistisk handling för valets genomförande och för förtroendet för genomförande av val. Konsekvensbedömningen bör antecknas för spårbarhet.

Fördjupning

Konsekvenserna bedöms från tre olika perspektiv – konfidentialitet, tillgänglighet och riktighet.

Förtidsröster i vårt exempel är skyddsvärdt utifrån alla tre perspektiven. Valhemligheten röjs om uppgifterna blir kända (konfidentialitet), förtidsrösterna måste finnas tillgängliga när de ska räknas

(tillgänglighet) och om innehållet ändras påverkas genomförandet och riktigheten i valet (riktighet).

Konfidentialitet

Med konfidentialitet menas att uppgifter eller verksamheter är skyddsvärda utifrån att det kan medföra skada för valets genomförande eller förtroendet för valet om uppgifterna blir kända. Det kan exempelvis vara dokumenterade instruktioner och rutiner för lås och larm avseende den fysiska förvaringen av förtidsröster. Även innehållet i en förtidsröst är skyddsvärt utifrån ett konfidentialitetsperspektiv.

Tillgänglighet

Med tillgänglighet menas att uppgifter eller verksamheter är skyddsvärda utifrån att de måste vara tillgängliga vid ett visst tillfälle. Det kan till exempel handla om digital eller fysisk information som behövs för att genomföra valet eller valmaterial, röster eller förtidsröster som behövs för valgenomförandet.

I bedömningen kan det vara användbart att tänka på vilken skada som kan uppstå för valgenomförandet om förväntad tillgänglighet inte uppfylls. Här spelar även tidsaspekten in, det vill säga om det är efter en kort eller lång tidsperiod som bristfällig tillgänglighet kan medföra skada för genomförandet eller förtroendet för genomförandet.

Riktighet

Med riktighet menas att uppgifter eller verksamheter är skyddsvärda utifrån att de inte får ändras av obehöriga. Det kan handla om information som allmänheten behöver för att kunna delta i valet, intern information av vikt för valadministrationen eller innehållet i en röst eller förtidsröst.

I bedömningen bör det tas hänsyn till vilken skada som kan uppstå för valet om förväntad riktighet inte uppfylls.

Att tänka på:

- De åtta kategorierna (verksamhet, personal, lokaler, transporter, utrustning, material, system och information) har tagits fram för att det ska vara lättare att få en överblick över vad som ska skyddas. Genom att gå igenom en kategori i taget minskar risken att missa ett viktigt skyddsvärde.

- Involvera andra delar av verksamheten, som säkerhet och kommunikation, i arbetet med att identifiera och prioritera skyddsvärden.
- Du kan använda konsekvenstabellen i kapitel 6.2 när du gör en konsekvensbedömning av skyddsvärden.

4.3 Steg 3 Identifiera hot mot valet

Nu är det dags att identifiera vilka hot som finns mot valet i den egna verksamheten.

När alla moment i valgenomförandet har listats i steg 1 och vi har tittat på vad som ska skyddas (skyddsvärden) och konsekvenserna av att dessa hotas i steg 2, är det nu dags att identifiera tänkbara hot mot skyddsvärdena.

Valmyndigheten har tagit fram en dimensionerande hotbild för landet i stort som kommunerna och länsstyrelserna kan utgå ifrån för att göra bedömningar av den lokala och regionala hotbilden. Den dimensionerande hotbilden har tagits fram för att det ska vara tydligt vilken nivå som Valmyndighetens råd i handböcker och handledningar är anpassade efter. Det är sedan upp till kommunerna och länsstyrelserna själva att bedöma om skyddet ska anpassas efter en lägre eller högre nivå, utifrån de faktiska lokala och regionala förhållandena.

För att bedöma den lokala och regionala hotbilden utgår kommunen eller länsstyrelsen bland annat från tidigare erfarenheter och öppna underlag från exempelvis Myndigheten för samhällsskydd och beredskap, Säkerhetspolisen och Polismyndigheten. Det är också viktigt med lokal och regional samverkan med andra kommuner/länsstyrelser och myndigheter (till exempel Polismyndigheten) för att kunna göra en rättvisande bedömning av lokala eller regionala hot.

Den lokala och regionala hotbilden kan vara allvarigare än Valmyndighetens dimensionerande hotbild. Så är till exempel fallet om en kommun har information om att en större grupp kommer att försöka angripa en specifik vallokal inom kommungränsen. I det fallet behöver den lokala valmyndigheten dimensionera skyddet utifrån en

högre nivå än de råd och förslag på åtgärder som Valmyndigheten tagit fram utifrån den dimensionerande hotbilden.

I en annan region kan kommunerna och länsstyrelsen – utifrån samverkan med bland annat Polismyndigheten och utifrån tidigare erfarenheter – göra bedömningen att det finns en lägre sannolikhet för angrepp mot någon lokal eftersom det inte finns några aktörer med kapacitet, intention eller tillfälle att genomföra ett sådant angrepp. Då kan kommunerna överväga att välja en lägre nivå för skyddet än de råd och förslag på åtgärder som Valmyndigheten tagit fram.

Att tänka på:

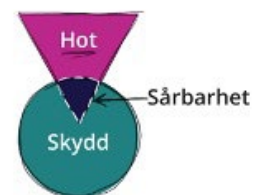
- Samverka med Polismyndigheten för att kunna göra en realistisk bedömning av vilka antagonistiska hot som finns mot skyddsvärden lokalt/regionalt. Polismyndigheten kan inte bara bidra till en mer rättvisande bedömning av den faktiska hotbilden utan även ge vägledning i hur man utformar ett välfungerande skydd mot exempelvis inbrott och andra brott.
- Ta gärna del av erfarenheter från andra kommuner och länsstyrelser för att lättare kunna identifiera hot i den egna verksamheten.
- Du kan använda Valmyndighetens dimensionerande hotbild och råd i handböcker och handledningar för att få förslag på lämpliga skyddsåtgärder – men anpassa sedan skyddet efter de faktiska förhållanden som gäller lokalt/regionalt.

4.4 Steg 4 Identifiering av sårbarheter

Här går vi igenom vilka sårbarheter som finns i den egna verksamheten, utifrån vad som behöver skyddas och hur det befintliga skyddet ser ut.

I steg 4 tittar vi på hur sårbarheten ser ut för olika skyddsvärden. Det vill säga hur väl befintliga skyddsåtgärder skyddar mot de hot som vi har identifierat i det föregående steget.

Sårbarheten kan bedömas genom praktiska tester av verksamhetsskyddet, genom analys av tidigare incidenter och genom att göra bedömningar grundade på erfarenhet.



Om den aktuella hotbilden visar att en grupp kan komma att bryta sig in i kommunens arkiv för att stjäla röster eller förtidsröster och förvaringen saknar tillräckligt skydd (såsom säkerhetsskåp, lås eller larm) är skyddet inte tillräckligt dimensionerat efter vare sig skyddsvärdet eller det faktiska hotet. Det finns då en sårbarhet som behöver beskrivas för att det ska vara möjligt att identifiera konkreta skyddsåtgärder i nästa steg.

Att tänka på:

- Samverka gärna med Polismyndigheten för att lättare kunna upptäcka sårbarheter i den egna verksamheten.
- Var noga med att kontinuerligt dokumentera incidenter som visar på sårbarheter i det befintliga skyddet.
- Praktiska tester av verksamhetsskyddet kan göras genom att öva olika scenarier och ta stöd av utomstående. Hur svårt är det exempelvis att stjäla en valurna och vilka åtgärder kan genomföras för att förhindra att detta sker? Kan exempelvis ett buntband eller ett snöre fastbundet i bord och valurna vinna tillräckligt mycket tid för att hindra att valurnan stjäls? Eller är särskild möblering effektivare i en viss situation? Genom tester och övningar hittas effektiva och konkreta lösningar.

4.5 Steg 5 Beskrivning av verksamhetsskyddsåtgärder

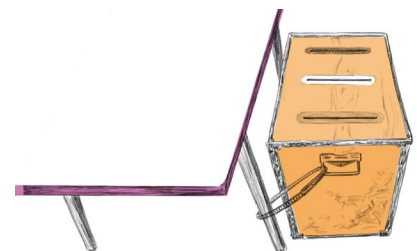
Nu handlar det om att ta fram åtgärder för att komma till rätta med sårbarheterna.

I steg 5 beskriver vi åtgärder för att komma till rätta med de sårbarheter som tidigare har identifierats.

Valmyndigheten ger i handböcker, handledningar och manualer exempel på möjliga skyddsåtgärder som en utgångspunkt för utformningen av lokala och regionala åtgärder.

Exempel på skyddsåtgärder för att förhindra stöld av förtidsröster kan vara att utbilda röstmottagarna, att förankra uppsamlingslådan i en vägg eller möbel och att ha väktare tillgängliga.

Det blir också viktigt att ha rutiner för att snabbt kunna polisanmäla och rapportera eventuella incidenter på ett korrekt och transparent



sätt, så att förtroendet för valet inte skadas. Vidare kan en kommunikationsplan tas fram för att kommunen eller länsstyrelsen ska vara väl förberedd och snabbt kunna kommunicera en rättvisande bild av händelsen.

Att tänka på:

- Se till att rutiner för hur en polisanmälan går till och hur verksamheten informerar och rapporterar om olika händelser är väl kända i organisationen.
- I en kommunikationsplan ska tydligt framgå vem som ansvarar för vad, vilka budskap som förs fram och vilka kanaler som används i kommunikationen. Det är viktigt med transparens och tydlighet för att inte förtroendet för valets genomförande ska skadas.
- I avsnitt 6.5 finns en sammanställning över övergripande åtgärder för att öka skyddet av verksamheten.

4.6 Steg 6 Utformning av verksamhetsskyddsplan

Det sista steget handlar om att utforma en verksamhetsskyddsplan med åtgärder för att öka skyddet av valet.

I detta steg ska en enkel verksamhetsskyddsplan tas fram. Där ska det framgå vilka åtgärder som behöver genomföras, när de ska göras, vad som ska prioriteras och vem som är ansvarig.

Åtgärder bör övervägas för alla hot som har bedömts som högre än nivå 1 i steg 2. Händelser där sannolikheten är stor för att ett angrepp ska ske och där konsekvensen av ett angrepp är stor bör prioriteras.

Att bedöma sannolikheten för att ett antagonistiskt hot ska inträffa är ofta mycket svårt. Om det är svårt kan verksamhetsskyddet istället prioriteras utifrån konsekvenserna av att ett skyddsvärde påverkas och de sårbarheter som har identifierats i steg 4, det vill säga där skillnaden är störst mellan den identifierade hotbilden och det befintliga skyddet.

Att tänka på:

- I avsnitt 6.1 kan du ta del av ett exempel på hur en verksamhetsskyddsanalys kan se ut.

- Du kan ta hjälp av konsekvenstabellen i avsnitt 6.2, tabellen för riskbedömning i 6.3 och tabellen för sannolikhetsnivåer och osäkerhetsnivåer i 6.4.
- Det är ofta värdefullt att skriva ner den bedömda osäkerhetsnivån för att lättare kunna prioritera verksamhetsskyddsåtgärder. Sannolikheten för ett antagonistiskt angrepp varierar över tid och en tillförlitlig dokumentation av varför en viss nivå valts underlättar uppföljande bedömningar.



5 Viktiga begrepp

Här har vi samlat centrala begrepp som används i handledningen.

Antagonistiska hot

Avsiktligt illvilliga handlingar i syfte att påverka genomförandet av allmänna val och/eller förtroendet för valet. Ett antagonistiskt hot kan komma från såväl andra länder som från grupper eller enskilda individer.

Dimensionerande hotbild

Ett verktyg för att förstå och tolka Valmyndighetens råd och förslag. Den dimensionerande hotbilden beskriver inte det faktiska hotet mot allmänna val även om den försöker att ligga så nära verkligheten som möjligt. Kommuner och länsstyrelser behöver bedöma de faktiska hot som finns mot deras ansvarsområde (lokalt eller regionalt) utifrån egna erfarenheter och i samverkan med lokala och regionala säkerhetsmyndigheter.

Skyddsvärden

Det som ska skyddas för att valtillfället ska kunna genomföras och för att förtroendet för genomförandet av valet inte ska påverkas negativt. Skyddsvärden kan finnas inom kategorierna verksamhet, personal, lokaler, transporter, utrustning, material, system och information. Skyddsvärden identifieras och bedöms utifrån vilka konsekvenser antagonistisk påverkan får för genomförandet eller förtroendet för valgenomförandet. Om konsekvensen av påverkan medför en skada finns det behov av skyddsåtgärder.

Verksamhetsskydd

Att identifiera och skydda verksamhet från antagonistisk påverkan som kan leda till negativa konsekvenser för genomförandet av, och förtroendet för, allmänna val. Verksamhetsskyddet utgår från verksamhetens egna behov och krav.

Säkerhetsskydd

Skydd av verksamhet som kan få negativa konsekvenser för Sveriges säkerhet om den påverkas. Säkerhetsskyddet utgår från säkerhetsskyddslagen. Om en verksamhet omfattas av både säkerhetsskydd och verksamhetsskydd dimensioneras skyddet i första

hand efter säkerhetsskyddets krav. Därefter kan behovet av verksamhetsskydd ställa krav på ytterligare skyddsåtgärder.

Valsäkerhet

Ett samlingsbegrepp för valadministrationens systematiska arbete med att skydda de uppgifter som ska utföras enligt vallagen och andra valrelaterade författningar. Det handlar om säkerhetsskydd och verksamhetsskydd – men även om skydd mot olyckor, informationssäkerhet, krisberedskap och kontinuitetshantering.

Sårbarhet

Skillnaden mellan befintliga säkerhetsåtgärder och de hot som åtgärderna ska skydda mot. Sårbarheten kan bedömas genom praktiska tester av verksamhetsskyddet, genom analys av tidigare incidenter och/eller genom att göra bedömningar grundade på erfarenhet. En sårbarhet behöver beskrivas så tydligt som möjligt för att det ska vara möjligt att identifiera skyddsåtgärder.

6 Verktyg att använda dig av i arbetet med verksamhetsskyddsanalysen

I det här kapitlet ger vi exempel på hur en verksamhetsskyddsanalys kan läggas upp, ger en beskrivning av de olika konsekvensnivåerna, visar hur man kan göra en tabell för riskbedömning och går igenom sannolikhetsnivåer och osäkerhetsnivåer.

6.1 Övergripande analys

På nästa sida ges ett exempel på hur en verksamhetsskyddsanalys kan se ut i tabellformat. Metoden gör det lättare att få en överblick över vad som behöver skyddas och hur det ska skyddas.

		Fyll i för respektive delmoment	
1 Verksamhets- beskrivning	Moment		
	Delmoment		
2 Identifiera och bedöm skyddsvärden	Vad ska vi skydda?	Skyddsvärd tillgång	
	Skyddsvärd kategori	Kategori av skyddsvärd tillgång: verksamhet, personal, lokaler, transporter, utrustning, material (exempelvis valmaterial, valseklar, förtidsröster och röster), system eller information.	
	Konsekvensbedömning -Genomförande	Konsekvens för genomförande av val. Se 6:2 Konsekvenstabell	
	Bedömning	Anteckning avseende konsekvensbedömningen för spårbarhet	
	Konsekvensbedömning -Förtroende	Konsekvens för förtroende för genomförande av val. Se 6:2 Konsekvenstabell	
	Bedömning	Anteckning avseende konsekvensbedömningen för spårbarhet	
	Konsekvensperspektiv	Från vilka perspektiv är momentet skyddsvärdt?	
3 Identifiera hot mot valet	Hot mot momentet	Vilka antagonistiska hot mot momentet har identifierats?	
	Dimensionerande hotnivå	Vilka dimensionerande förmågor ska verksamhetsskyddsåtgärderna skydda mot?	
4 Identifiering av sårbarheter	Finns det sårbarheter?	Sårbarheter definieras som gapet mellan befintliga säkerhetsåtgärder och de dimensionerande eller faktiska hot som de ska skydda mot.	
	Beskrivning av sårbarheter	Beskrivning av varför det finns ett gap mellan befintliga åtgärder och dimensionerande/faktiskt hot.	
5 Beskrivning av verksamhetsskyddsåtgärder	Verksamhetsskyddsåtgärder	Vad behöver åtgärdas?	
6 Utformning av verksamhetsskyddsplan	Verksamhetsskyddsplan	Vem ansvarar för åtgärden?	
		När ska åtgärden vara klar?	
	Riskbedömning (om möjligt)	Konsekvens	
		Sannolikhet	
		Risktal	
Prioritering	Prioriteringsnivå		
Slutfört	Notera om slutfört		

6.2 Konsekvenstabell

Konsekvenstabellen nedan visar de olika konsekvensnivåer som används i steg 2. Verksamhetsskydd bör övervägas om den uppskattade konsekvensen ligger på nivå 2 eller över.

Konsekvensnivå	Kategori: Förtroende för genomförande av val	Kategori: Genomförande av val
5. Synnerligen allvarlig skada	Exempelvis synnerligen allvarlig påverkan av förtroendet för genomförandet av val vilket riskerar att leda till en synnerligen allvarlig reducering av valdeltagandet. Synnerligen allvarliga protester mot valadministrationen och ifrågasättande av valgenomförandet. Långsiktiga konsekvenser och stora svårigheter att återgå till ett normalläge.	Exempelvis synnerligen allvarliga avvikelser från föreskriven ordning som påverkar genomförandet av val. Val går inte att genomföra. Synnerligen allvarlig påverkan eller försening av valresultatet. Synnerligen allvarliga ekonomiska konsekvenser. Långsiktiga konsekvenser och stora svårigheter att återgå till ett normalläge.
4. Allvarlig skada	Exempelvis allvarlig skada på förtroendet för genomförandet av val vilket riskerar att leda till omfattande reducering av valdeltagandet. Allvarliga protester mot valadministrationen och ifrågasättande av valgenomförandet. Svårt att återgå till ett normalläge.	Exempelvis allvarliga avvikelser från föreskriven ordning som påverkar genomförandet av val. Allvarlig omprioritering av resurser behövs för att genomföra val. Allvarlig risk för påverkan eller försening av valresultatet. Allvarliga ekonomiska konsekvenser. Allvarlig risk för omval. Svårt att återgå till ett normalläge.
3. Inte obetydlig skada	Exempelvis inte obetydlig skada på förtroendet för genomförandet av val vilket riskerar att leda till en inte obetydlig reducering av valdeltagandet. Inte obetydliga protester mot valadministrationen och ifrågasättande av valresultatet. Möjligt att återgå till ett normalläge inom rimlig tid.	Exempelvis inte obetydliga avvikelser från föreskriven ordning som påverkar genomförandet av val. Inte obetydliga omprioritering av resurser behövs för att genomföra val. Inte obetydlig risk för påverkan eller försening av valresultatet. Inte obetydliga ekonomiska konsekvenser. Inte obetydlig risk för omval. Möjligt att återgå till ett normalläge inom rimlig tid.
2. Ringa skada	Exempelvis ringa skada på förtroendet för genomförandet av val. Ringa protester mot valadministrationen och ringa ifrågasättande av valgenomförandet. Möjligt att relativt snabbt återgå till ett normalläge.	Exempelvis ringa avvikelser från föreskriven ordning som påverkar genomförandet av val. Omprioritering av resurser behövs för att genomföra val. Risk för påverkan eller försening av valresultatet. Ringa ekonomiska konsekvenser. Risk för förnyad sammanräkning eller annan åtgärd. Möjligt att relativt snabbt återgå till ett normalläge.
1. Inte mätbar eller relevant konsekvens	Exempelvis negativ rapportering och informationspåverkan som inte påverkar förtroendet för genomförandet av val.	Exempelvis avvikelser från föreskriven ordning som inte påverkar genomförandet av val eller valresultatet.

6.3 Tabell för riskbedömning

Tabellen för riskbedömning som används i steg 3 visar var skyddet främst behöver sättas in – där sannolikheten för ett antagonistiskt hot är hög eller mycket hög och där konsekvensen blir allvarlig eller synnerligen allvarlig skada.

Sannolikhet

Mycket hög	5	5	10	15	20	25
Hög	4	4	8	12	16	20
Medelhög	3	3	6	9	12	15
Låg	2	2	4	6	8	10
Mycket låg	1	1	2	3	4	5

Konsekvens

	1	2	3	4	5
	Inte mätbar skada	Ringa skada	Inte obetydlig skada	Allvarlig skada	Synnerligen allvarlig skada

Risk = f(sannolikhet, konsekvens).

6.4 Sannolikhetsnivåer och osäkerhetsnivåer

Hur gör du för att bedöma sannolikheten av antagonistiska hot i steg 3? Tabellen nedan ger en vägledning.

Sannolikhet	Uppskattad förekomst	Osäkerhet	Förklaring
Mycket hög	Tio eller fler gånger per val	Ingen	Ingen osäkerhet förekommer i bedömningen
Hög	Tre till nio gånger per val	Mycket liten	Omfattande underlag stödjer bedömningen men litet utrymme för felaktighet
Medelhög	En till två gånger per val	Tydlig	Rimlig bedömning utifrån tillgänglig empiri men tydligt utrymme för felaktigheter
Låg	En gång per två till tre val	Mycket stor	Det finns lite empiri att stödja bedömningen på men möjligheten för fel är överhängande
Mycket låg	En gång per fyra eller fler val	Avstår bedömning	Sannolikhet kan inte uppskattas

6.5 Upptäckande, försvårande och hanterande skyddsåtgärder

I Valmyndighetens handböcker, handledningar och manualer finns konkreta förslag och råd gällande åtgärder för ett ökat skydd av valet. Här nedan finns dessa åtgärder sammanfattade under rubrikerna upptäckande, försvårande och hanterande skyddsåtgärder. Säkerhetsåtgärderna är många gånger beroende av varandra. Vissa åtgärder tillhör fler än en kategori. Grundläggande för alla skyddsåtgärder är gedigen utbildning och genomtänkta rutiner.

Upptäckande skyddsåtgärder

Upptäckande skyddsåtgärder ökar sannolikheten att ett angrepp kan upptäckas innan eller under tiden det sker samt kan fungera avskräckande för angripare.

- **Undvik ensamarbete**
Att minst två personer genomför transporter och andra moment i valarbetet bidrar till ett ökat skydd. Sannolikheten ökar att ett pågående angrepp upptäcks. När två eller flera personer arbetar tillsammans byggs en kontrollfunktion in i arbetet vilket även leder till ökad trovärdighet.
- **Spårbarhet**
Genom att dokumentera var och av vem röster och annat skyddsvärt valmaterial hanteras byggs en naturlig kontroll in som samtidigt fungerar upptäckande. En enkel rutin för spårning kan till exempel beskriva hur man arbetar systematiskt med detta, vem eller vilka som har att utföra respektive arbetsuppgift vid varje tillfälle och hur spårning kan ske i efterhand.
- **Synliggörande av roller**
Att synliggöra de personer som har tilldelade roller, till exempel röstmottagare, rösträknare, transportörer och valansvariga, med kläder eller andra symboler kan fungera som en upptäckande och avskräckande skyddsåtgärd.
- **Personell bevakning**
Personell bevakning, exempelvis genom utökat uppdrag till det egna vaktbolaget, ökar skyddet av transporter och lokaler vilket minskar sannolikheten för ett angrepp. Bevakning är

både en upptäckande, försvårande och hanterande skyddsåtgärd.

- **Kännedom hos Polismyndigheten och räddningstjänsten**
God polisiär kännedom om valadministrationens transporter och lokaler ökar Polismyndighetens förmåga att skydda dem och minskar sannolikheten för ett angrepp. Ibland kan det vara tillräckligt och även lämpligt med muntliga kontakter. Även räddningstjänsten bör ha kännedom om valadministrationens verksamhet.
- **Larm och övervakning**
Larm och övervakning mildrar konsekvenserna av ett angrepp genom såväl möjlighet till upptäckt av påverkan som snabb intervention för att förhindra förlust eller förstörelse av det som transporteras eller förvaras. Fjärrstyrt larm och övervakning minskar även sannolikheten för ett angrepp genom att avskräcka och försvåra för en angripare att påverka en transport. Vad gäller lokaler kan så kallade ”larmväskor” hyras och kopplas till larmcentral.
- **Säkerhetsmaterial**
Genom att använda sig av säkerhetspåsar och plombering kan ett försök till manipulation eller en genomförd manipulation av innehållet i påsen eller det som plomberats upptäckas.

Försvårande skyddsåtgärder

Försvårande skyddsåtgärder fördröjer eller försvårar för en angripare samt minskar skadorna av ett angrepp.

- **Byggnadstekniska skyddsåtgärder, sektionering, lås och tillträdesskydd**
Byggnadstekniska skyddsåtgärder ökar den tid det tar för en angripande att ta sig in i en lokal. Det kan exempelvis vara åtgärder i fasader, ytterväggar, tak, golv, dörrar och fönster. Särskilt viktigt är ofta att minska antalet fönster och ytterdörrar, alternativt förstärka dem med hjälp av galler eller grindar.

I vissa fall behöver det fysiska skyddet inte avse en hel byggnad utan bara en sektion eller en del av en byggnad eller lokal. Även punktvis skydd med exempelvis ett säkerhetsskåp eller värdeskåp bidrar till ökat skydd. Byggnadstekniska

skyddsåtgärder är beroende av välfungerande lås med tillförlitlig nyckelhantering. Genom att byta ut eller uppgradera befintliga lås ökar skyddet av en lokal eller ett förvaringsutrymme.

Transporter med förvaring av det skyddsvärda i ett låst utrymme, exempelvis ett låst bagage- eller lastutrymme, fördröjer och försvårar för en angripare. Tillträdesskyddade utrymmen, ofta ett särskilt fordon eller ett värdeskåp i ett fordon, minskar ytterligare sannolikheten för ett angrepp.

- **Inpasseringskontroll**

Om enbart behöriga personer kan vistas i en lokal försvårar man för en angripare. Inpasseringskontroll kan genomföras genom personell kontroll, tekniska kontrollsystem (till exempel kortläsare) eller manuella system såsom nyckelhantering.

Inpasseringskontroll kan även vara en hanterande skyddsåtgärd genom att det blir lättare att i efterhand klarlägga vem eller vilka som haft tillgång till lokalen eller förvaringsutrymmet i samband med en incident.

- **Insynsskydd**

Insynsskydd minskar sannolikheten för tillgrepp genom att det inte syns utifrån vad som transporteras eller förvaras. Insynsskydd för transporter kan uppnås genom att lägga gods i ett icke-transparent kärl eller att använda ett fordon med avdelat förvaringsutrymme. Genom att fönster täcks med folie eller motsvarande alternativt att inte skylta en lokal eller ett fordon blir transporten eller förvaringen skyddad. Ett digitalt insynsskydd uppnås genom att säkerställa att information om vad som transporteras eller förvaras inte finns tillgängligt digitalt, i sociala medier eller på en webbplats.

- **Inte lämna fordon obevakade och överfallslarm**

Att inte lämna fordon obevakade vid planerade eller oplanerade stopp försvårar för angripare och minskar sannolikheten för ett angrepp. Om ett angrepp ändå sker kan skadorna minskas om de som utför transporten har överfallslarm och därmed snabbt får hjälp.

- **Åtgärder vid av- och pålastning**

En transport som möts upp av behörig personal som tar hand om godset är en försvårande skyddsåtgärd. Är det möjligt att öppna transporten inom ett avspärrat område och inte lämna godset obevakat ökar skyddet ytterligare. Det mottagna valmaterialet, förtidsrösterna eller rösterna bör kontrolleras, dokumenteras och jämföras med den förväntade mängden.

Hantering av skyddsåtgärder

Hantering av skyddsåtgärder är åtgärder som stoppar en angripare alternativt åtgärder som minskar konsekvenserna av ett angrepp som redan skett.

- **Användande av värdetransport**
En värdetransportör är en person som arbetar för ett företag med särskilt uppdrag att genomföra säkra transporter. Att använda värdetransport minskar sannolikheten för ett angrepp samt ökar förtroendet för skyddet, vilket kan bidra till att mildra konsekvenserna av ett angrepp.
- **Poliseskort**
Poliseskort minskar kraftigt såväl sannolikhet för, som konsekvenser av, ett potentiellt angrepp. Poliseskort är den yttersta skyddsåtgärden för transport av valmaterial, förtidsröster och röster.
- **Personell bevakning i eller utanför lokalen**
Bevakningspersonal eller polis i eller utanför en lokal eller ett förvaringsutrymme skapar förutsättningar för att snabbt stoppa angripare innan eller när något sker.
- **Brandskydd**
Ett brandskydd anpassat för genomförande av val, särskilt om lokalens ordinarie brandskydd är anpassat för annan verksamhet, minskar konsekvenserna av eventuella angrepp. Att det är viktigt att skydda valmaterial, röster och förtidsröster mot förstörelse bör särskilt tänkas på vid val av släckningsutrustning.
- **Utbildning av personal**
En god kännedom hos personalen om situationer som kan uppstå och hur dessa ska hanteras ger bättre förutsättningar för att stoppa ett angrepp och för mindre påtagliga konsekvenser av ett genomfört angrepp.

- **Dokumentation, spårbarhet och rutiner**

Dokumentation, spårbarhet och rutiner bidrar till en effektivare hantering av eventuella incidenter.

Ett exempel på rutiner är att ha reservlokaler förberedda.

Exempelvis kan ett fordon förberedas som innehåller allt som behövs för att sätta upp ett röstmottagningsställe, som vid behov kan köras ut till önskad plats. Andra centrala rutiner gäller polisanmälan och incidentrapportering.

- **Kommunikationsplanering**

Upparbetade rutiner för proaktiv och förebyggande kommunikation i händelse av förlorat eller förstört valmaterial, röster och förtidsröster alternativt spridning av falska rykten minskar konsekvenserna av eventuella angrepp.



Valmyndigheten